



Eesti Energia Õlitööstus AS

Õlithase maa-ala detailplaneeringu keskkonnamõju strateegilise hindamise programm

Eesti Energia Õlitööstus ASi õlitootmise laiendamine ja põlevkiviõli
järeltötluskompleksi rajamine Vaivara vallas

Competence. Service. Solutions.

Copyright © Poyry

Kõik õigused kaitstud. Antud dokumenti või tema mistahes osa ei või reprodutseerida ilma Pöyry kirjaliku loata.

Sisukord

1	SISSEJUHATUS.....	3
2	PLANEERITAVA TEGEVUSE EESMÄRK.....	4
3	DETAILPLANEERINGU EESMÄRK JA PRAEGUNE MAAKASUTUS	6
4	KESKKONNAMÕJU STRATEEGILISE HINDAMISE EESMÄRK.....	7
5	KESKKONNAMÕJU STRATEEGILISE HINDAMISE ULATUS JA ALTERNATIIVID.....	8
5.1	Tegevuse alternatiivid.....	8
6	KESKKONNAMÕJU STRATEEGILISE HINDAMISE METOODIKA	10
6.1	Piiriülesest keskkonnamõjust	11
7	HUVITATUD OSAPOOLED.....	11
8	KSH AJAKAVA	12
9	ARENDAJA JA KESKKONNAMÕJU HINDAJAD.....	15

Lisad

Lisa 1	Detailplaneeringu ala asukoht koos lähimate Natura 2000 aladega
Lisa 2	Detailplaneeringu eskiislahendus
Lisa 3	Detailplaneeringu ja KSH algatamise otsus
Lisa 4	Detailplaneeringu ja KSH algatamise otsuse muutmise otsus
Lisa 5	KSH programmi kohta esitatud seisukohad

1

SISSEJUHATUS

Eesti Energia AS on Baltimaade juhtiv energeetikaettevõtte ning ka üks maailma suurimaid põlevkivi töötlejaid. Ettevõtte kaevandab aastas kuni 16 miljonit tonni põlevkivi. Eesti Energia põhitegevuseks on elektrienergia ja soojuse tootmine, edastamine, jaotamine ja müük. Aastas toodetakse elektrijaamades rohkem kui 8 TWh elektrienergiat. Eesti Energiale kuulub samuti patenteeritud põlevkivist vedelkütuste tootmise tehnoloogia nn Enefit tehnoloogia.

Eesti Energia olemasolev põlevkiviõli tehas asub Vaivara vallas, Eesti Elektrijaama kõrval, Narvast umbes 25 km edela pool. Eesti Energia Õlitööstus AS koosneb hetkel kahest Enefit 140 tahke soojuskandja seadmest, mis on töös alates 1979. aastast. Kumbki seade võimaldab töödelda tunnis 140 tonni põlevkivi. Kahe seadme aastane maksimaalne tootmisvõimsus on kokku kuni 240 000 tonni põlevkiviõli. Viimastel aastatel on õli aastane tootmiskaht ulatunud kuni 190 000 tonnini ja uttegaasil 50 000 000 Nm³. Käesoleval ajal rajab Eesti Energia Õlitööstus AS esimest uue põlvkonna õlitehast Enefit 280, mis valmib 2012. aastal.

Eestis toodavad põlevkiviõli kolm ettevõtet : VKG Oil AS, Kiviõli Keemiatööstus OÜ ja Eesti Energia Õlitööstus AS. Ettevõtete põlevkiviõli tootmise maht on hinnanguliselt järgmine:

- VKG Oil AS: 220 000 tonni aastas;
- Kiviõli Keemiatööstus OÜ: 65 000 tonni aastas;
- Eesti Energia Õlitööstus AS: 190 000 tonni aastas; uus rajatav Enefit 280 seade lisab 290 000 tonni aastas.

Eesti Energia äriplaani kohaselt on kavas põlevkiviõli tootmist suurendada kuni 1,09 miljoni tonnini aastas, rajades selleks Ida-Virumaale Vaivara valda olemasoleva õlitööstuse kõrvale veel 2 Enefit 280 seadet. Samas soovib Eesti Energia hinnata ka võimalust rajada planeeritavale lisaks veel kuni kaks Enefit 280 seadet. Projekt sisaldab endas veel samasse rajatavat järeltöötluskompleksi, mis võimaldavad töödelda 20 000-30 000 barrelit põlevkiviõli päevas. Lisaks planeeritakse järeltöötluskompleksi juurde elektritootmise plokk ning abi- ja puhastusseadmeid kompleksi töö tagamiseks.

Keskkonnamõju strateegilise hindamise programmi lisades 1 ja 2 on toodud õlitööstuse asukoht ja detailplaneeringu eskiislahendus. Kavandatav tegevus on täna osaliselt vastav Eesti Elektrijaama alal 2009. aastal kehtestatud Energiakompleksi detailplaneeringuga ning 2010. aastal kehtestatud Vaivara valla üldplaneeringuga. Õlitööstuse laienduse ja järeltöötlustehase rajamiseks on vaja koostada uus detailplaneering. Eesti Energia Õlitööstus AS esitas Vaivara vallale vastavasisulise taotluse 15.07.2010. Vaivara vallavolikogu algatas oma 21.10.2010.aasta otsusega nr 63 valla üldplaneeringut muutva Auvere külas asuva Õlitehase maa-ala detailplaneeringu (DP). Sama otsusega algatati ka detailplaneeringu keskkonnamõju strateegiline hindamine (KSH). Vaivara Vallavolikogu 27.01.2011 otsusega nr 82, tunnistati kehtetuks Vaivara Vallavolikogu 21. oktoobri 2010.a otsuse nr 63 "Kehtivat üldplaneeringut muutva detailplaneeringu algatamine Õlitehase maa-alal Auvere külas" punkt 3. "Algatada nimetatud planeeringuala keskkonnamõju hindamine.". Vastavalt seadusele jätkatakse edaspidi detailplaneeringu ja keskkonnamõjude strateegilise hindamise protsessiga.

Keskkonnamõju hindamise ja keskkonnajuhtimissüsteemi seaduse (edaspidi KMH seaduse) järgi on detailplaneering strateegiline dokument, millele koostatakse vajadusel

keskkonnamõju strateegiline hindamine (KSH). Taoline nõue põhineb ka Euroopa Parlamendi ja Nõukogu keskkonnamõju strateegilise hindamise direktiivil 2001/42/EÜ (teatavate kavade ja programmide keskkonnamõju hindamise kohta). Direktiivi üldine eesmärk on tagada kõrgetasemeline keskkonnakaitse ja kiirendada tasakaalustatud arengut.

Detailplaneering koos keskkonnamõju strateegilise hindamisega on eelduseks kavandatavate tootmiseseadmete rajamiseks. KSH käigus hinnatakse detailplaneeringu lahenduse vastavust kõigi asjaomaste riiklike, piirkondlike ja kohalike strateegiliste dokumentidega ning samuti detailplaneeringu elluviimisega kaasnevaid keskkonnamõjusid.

Keskkonnamõju strateegilist hindamist viib läbi Pöyry Management Consulting Oy koos Pöyry Entec AS-ga. Detailplaneeringut koostab Eesti Energia AS Kinnisvara..

2

PLANEERITAVA TEGEVUSE EESMÄRK

Planeeritava tegevuse eesmärk on rajada Vaivara valda Eesti Energia Õlitööstuse AS olemasoleva õlithase ja ehitatava esimese Enefit 280 juurde uus põlevkiviõli tootmise ja järeltöötlemise kompleks.

Enefit 280 seade on teise põlvkonna põlevkiviõlitootmise tehnoloogia, mis võimaldab põlevkivist kätte saada maksimaalse koguse väärtuslikke saaduseid. Protsess on energeetiliselt tõhus ega vaja käimashoidmiseks täiendavaid ressursse muutes jääksoojuse auraturbiinis kasulikuks elektrienergiaks. Iga Enefit 280 seade sisaldab endast ka elektrienergia tootmise plokki võimsusega 35 MW_e. Samuti toodab Enefit 280 kõrge kütteväärtusega uttegaasi, mida saab kasutada kas vesiniku või soojus- ja elektrienergia tootmiseks. Enefit 280 protsessis tekkiva tuha omadused võimaldavad seda kasutada tsemenditööstuses klinkri asemel või teedeehitusel. Kasutades tuhka klinkri asendajana on võimalik vähendada üldist CO₂ õhkupaiskamist, kuna väheneb klinkri tootmine lubjakivist.

Enefit 280 protsess vastab rangetele Euroopa Liidu keskkonnanõuetele. Hetkel võib Enefit 280 tehnoloogiat pidada ainsaks põlevkiviõli tootmise tehnoloogiaks maailmas, mis võimaldab samaaegselt saada maksimaalset õlitoodangut, energiatõhusust, kasutada ära tootmise kõrvalsaadused ning saavutada keskkonnanõuete täitmine.

Puhas põlevkiviõli ei sobi tänu oma kõrgele väävli ja hapniku sisaldusele ning madalale vesiniku sisalduse rafineerimistehaste tooraineks ning seetõttu ei kasutata teda täna mootorsõidukite kütuse tootmiseks. Õli järeltöötlemine seisneb põlevkiviõli hapniku, väävli ja lämmastiku sisalduse vähendamises ning vesiniku sisalduse suurendamises (läbi küllastamata süsivesinike küllastamise). Protsess viiakse läbi reaktorites kasutades katalüsaatoreid, kõrget temperatuuri ja rõhku. Rikastamiseks tarvilik vesinik toodetakse uttegaasist. Järeltöötluskompleksi toodang jaguneb kolme fraktsiooni, millest kaks on edasist rafineerimist vajavad pooltooted ja kolmas mootorikütuseks sobiv diiselkütus. Võrreldes toorpõlevkiviõliga on tegemist kõrgema lisaväärtusega toodetega, mida saab tunduvalt kallimalt turustada.

Järeltöötluskompleks koosneb neljast põhiplokist: uttegaasi puhastamise seade ehk gaasiplokk, vesiniku tootmise seade, õli vesiniktöötlemise reaktor koos

destillatsiooniplokiga ning väävliplakk. Antud kompleks koos abiseadmete ja infrastruktuuri vajab hinnanguliselt 9 hektarit maad.

Väävliplakis toimub jääkgaaside ja vedelike töötlemine, mis seisneb mürgistest ühenditest väävli eraldamises. Toodetud väävlit kasutatakse väetiste tootmise toormaterjalina.

Lisaks põlevkiviõlile vajab järeltötluskompleks ka naftatööstuse kergeid lisandõlisid, mis võimaldavad saavutada diiselmootori EURO 5 standardiga kehtestatud ülimadalat väävlisisaldust. Seega ei ole järeltötluskompleksi toodangu maht võrdne toodetava põlevkiviõli kogusega vaid sõltub töödeldavate lisandite kogusest. Sellest tulenevalt on toodud järeltötluskompleksi aasta keskmine toodangu maht vahemikuna 23 000-36 000 barrelit ööpäevas sõltuvalt töödeldud põlevkiviõli (keskmiselt 20 000 kuni 30 000 barrelit ööpäevas) ja lisandite (3000-5000 barreli ööpäevas) kogusest. Täpsem ülevaade tootmismahitudest on toodud peatükis 5.1.

3 **DETAILPLANEERINGU EESMÄRK JA PRAEGUNE MAAKASUTUS**

Uus põlevkiviõli tootmise ja järeltöötlemise seadmete kompleks vajab täiendavat maad, mis ei ole vastavalt kehtivale detailplaneeringule ja Vaivara valla üldplaneeringule osaliselt tootmismaa. Õli järeltöötluskompleksi rajamine eeldab seega üldplaneeringut muutva detailplaneeringu koostamist.

Detailplaneeringu üldplaneeringut muutev osa puudutab eelkõige kinnistuid, mis jäävad Musta raudteejaamast põhja poole. Planeeringuga soovitakse muuta kinnistute sihtotstarve tootmismaaaks praeguse põllumajandusmaa asemel. Teised vajalikud kinnistud on juba üldplaneeringu järgselt tootmismaa sihtotstarbega. Raudteest põhja pool asuvatele kinnistutele on plaanis rajada põlevkiviõli järeltöötluskompleks koos vajaliku infrastruktuuriga.

Praeguseks kehtestatud üldplaneeringu ja selle KSH menetlemisel jäi kinnistute sihtotstarbe muutmine taotlemata, sest puudus õli järeltöötlemise tehnilise lahenduse kontseptsioon ning seega ei saanud hinnata kui suur võiks olla järeltöötluskompleksi jaoks vajaliku maaala suurus. Samuti polnud piisavat infot kompleksi keskkonnamõjude osas.

Detailplaneering on aluseks kompleksile ehitusõiguse andmiseks. DP ala suurus on ca 390 ha, mis koosneb 12 järgnevast kinnistust ja riigi reservmaast:

- Lõunaterritooriumi 85101:012:0021
- Loodeterritooriumi 85101:012:0065
- Musta Jaam 85101:012:0250
- Mari 85101:012:0079
- Kraaviäärne 85101:012:0073
- Metsanurga 85101:012:0072
- Patarei 85101:012:0074
- Anne 85101:012:0077
- Põhjaterritooriumi 85101:012:0160
- Lillesaare 85101:012:0078
- Kolmnurga 85101:012:0071
- Jäätmete keskus 85101:012:0130
- Riigi reservmaa, AT030813047
- Riigi reservmaa, AT030813050

4 **KESKKONNAMÕJU STRATEEGILISE HINDAMISE EESMÄRK**

KSH käigus hinnatakse kõiki olulisi keskkonnamõjusid, mis võivad kaasneda DP-ga kavandatud tegevuste elluviimisega. Keskkonnamõju peetakse oluliseks, kui see võib eeldatavalt ületada tegevuskoha keskkonnataluvust, põhjustada keskkonnas pöördumatuid muutusi või seada ohtu inimese tervise ja heaolu, kultuuripärandi või vara.

KSH eesmärk on planeeringu elluviimisest tulenevate otsuste keskkonnamuutuste analüüsimine, võimalike kahjulike mõjude prognoosimine ning vajalike leevendavate meetmete välja pakkumine. Selle tulemusena on võimalik teavitada vallavalitsust ja avalikkust keskkonnaprobleemidest, millede arvestamata jätmisest võivad tuleneda kahjulikud või ebasoovitavad tagajärjed nii loodusele kui ka elukeskkonnale tervikuna. Hindamine peaks aitama selgitada, kuidas jõuda keskkonnakaitseliselt parima planeeringulahenduseni.

KSH läbiviimisel käsitletakse neid keskkonnamõjusid, mis tulenevad otseselt detailplaneeringuga kavandatud algse maastiku ruumi muudatustest ja millega võib kaasneda oluline keskkonnamõju. Olulise negatiivse keskkonnamõju korral analüüsitakse mõjude minimeerimise võimalusi ning esitatakse leevendusettepanekud mõju ulatuse vähendamiseks või muudatuste tegemiseks üldplaneeringus.

Hinnatakse kavandatava tegevuse mõju looduskeskkonnale, inimeste tervisele ja heaolule, varale ja kultuuripärandile. KSH ruumiline ulatus hõlmab nii mõjude hindamist konkreetsel planeeritaval alal, kui ka seda ümbritseval alal. Seeläbi on planeeringu KSH-ga seotud naaberkinnistud.

Üks KSH põhieesmärke on näidata planeeringu protsessis tehtavate otsuste läbipaistvust ja esitada tehtud valikute järjestus ja põhjendused. Kõikehõlmava strateegilise planeerimise põhimõtetest tulenevalt peab võimalike keskkonnamõjude hindamine toimuma tihedas koostöös planeerimisega, kus erinevate planeeritavate tegevuste hindamist teostatakse pidevalt. KSH tulemused integreeritakse planeerimisettepanekutesse nii palju kui võimalik. Ka käesoleva KSH algatamise juures peeti silmas seda, et KSH läbiviimine toimuks DP-ga paralleelselt. KSH leiud on planeeritava tegevuse kohta otsuste tegemisel lisaargumendiks.

5 KESKKONNAMÕJU STRATEEGILISE HINDAMISE ULATUS JA ALTERNATIIVID

KSH käsitleb detailplaneeringu ala ja planeeritavate tegevuste elluviimise tulemusel võimalike keskkonna ja sotsiaalmajanduslike mõjude piirkonda jäävat ala selle ümber. Samal ajal on peaaegu sama piirkonna kohta koostamisel ka teine DP koos KSH-ga (*Ida-Virumaal Vaivara vallas Auvere külas asuva Energiakompleksi ühendlao maa-ala detailplaneering ja keskkonnamõju strateegiline hindamine*), siis on koostöös Eesti Energia AS-ga eeldatud, et käesolev õlitööstuse maa-ala DP KSH ei käsitle eelpool nimetatud DP-s juba detailselt lahendatavaid logistika küsimusi.

Lisaks DP maakasutusest tulenevatele mõjudele võetakse KSH hindamise alla ka õlitööstuse laiendamise kaasnev ressursikasutus. Eesti Energia kavatses 2016. aastaks oluliselt suurendada õlitootmist. Võrreldes olemasolevate Enefit 140 ja hetkel ehitatava Enefit 280 tootmisega (0-alternatiiv) hinnanguliselt 2 kuni 3 korda suurenev õlitootmine toob endaga kaasa ka põlevkivi tarbimise tõusu õlitööstuses. Põlevkivi kasutamise riiklik arengukava 2008-2015 on Riigikogu poolt vastu võetud 21.10.2008.a. ning seal on antud majanduslikud, sotsiaalsed ja energiapuudulikkust puudutavad põhitõed koos keskkonnakaalutlustega selle väärtusliku maavara kasutamiseks. Kuni 2015. aastaks on seatud kaevandamise ülempiir 20 miljonit tonni põlevkivi aastas. Põlevkivi kasutamise riiklikus arengukavas on oluline rõhk ka põlevkivi ressursi senisest efektiivsemal ärakasutamisel ja selleks uute ja keskkonnasõbralikumate tehnoloogiate juurutamisel. Prioriteedina on toodud välja põlevkivi kasutamine selle täiendavaks väärtustamiseks (mootorikütused, keemiatooted).

Võimalik kavandatava tegevuse riigipiire ületava keskkonnamõju hindamine viiakse läbi nii KSH kui KSH-ga paralleelselt koostatava keskkonnamõju hindamise käigus.

5.1 Tegevuse alternatiivid

KSH käigus hinnatakse järgmisi alternatiive:

0-alternatiiv. Olukord, mis realiseerub tulenevalt Eesti Elektri jaama „Energiakompleksi” detailplaneeringu alusel antud uute energiablokkide ja ühe Enefit 280 utteseadme ehitusõigusest. Elektri jaamas ehitatakse kaks 300 MW_e energiablokki ja aastaks 2012 lisaks olemasolevale Enefit 140 utteseadmele üks Enefit 280 utteseade,

Alternatiiv 1. Baasalternatiiv, mis vastab täna kehtivale Eesti Energia investeringute kavale. Õlitööstus rajab aastaks 2016 lisaks 2012. aastal käivitatud esimesele Enefit 280 seadmele veel kaks uut Enefit 280 tootmiseadet (2. ja 3. Enefit 280). Hinnanguline põlevkiviõli tootmiskaht 1 087 000 t/a. Samaks ajaks rajatakse ka põlevkiviõli järeltööstustehas aasta keskmise tootmisvõimsusega ca. 23 500 barrelit kõrgväärtuslikke vedelkütuseid ööpäevas.

Alternatiiv 2. Õlitööstus ehitab aastaks 2016 lisaks 2012. aastal käivitavale esimesele Enefit 280 seadmele veel kolm uut Enefit 280 tootmiseadet (2., 3. ja 4. Enefit). Hinnanguline põlevkiviõli tootmiskaht 1 376 000 t/a. Samaks ajaks rajatakse ka õli

järeltööstustehas aasta keskmise tootmisvõimsusega ca. 30 000 barrelit kõrgväärtuslikke vedelkütuseid ööpäevas.

Alternatiiv 3. Õlitööstus ehitab aastaks 2016 lisaks 2012. aastal käivitatud esimesele Enefit 280 seadmele veel neli uut Enefit 280 tootmisseadet (2. 3., 4. ja 5. Enefit). Hinnanguline põlevkiviõli tootmiskaht küündiks tasemele 1 664 000 t/a. Samaks ajaks rajatakse ka õli järeltööstustehas aasta keskmise tootmisvõimsusega ca. 36 000 barrelit kõrgväärtuslikke vedelkütuseid ööpäevas.

Tegevuse asukoha alternatiive keskkonnamõju strateegilisel hindamisel ei vaadelda, sest KSH on algatatud Vaivara Vallavolikogu otsuse alusel konkreetsele maa-alale.

6 KESKKONNAMÕJU STRATEEGILISE HINDAMISE METOODIKA

Oluline küsimus KSH käigus on, kuidas planeeritavad tegevused on vastavuses asjakohaste strateegiliste dokumentidega (üldplaneeringud, arengukavad). KSH käigus keskendutakse olulistele mõjudele, mis otseselt või kaudselt tulenevad detailplaneeringu lahenduse elluviimisest. Pööratakse tähelepanu kõikidele võimalikele olulistele otsestele, kaudsetele, kumulatiivsetele, sünergilistele, lühi- ja pikaajalistele, positiivsetele ja negatiivsetele keskkonnamõjudele, samuti inimese tervise, vara ja sotsiaalsete vajaduste ning bioloogilise mitmekesisuse, taimestiku, loomastiku, pinnase, vee ja välisõhu kvaliteedi, kliimamuutuste, muinsus- ja maastikukaitse, jäätmetekke mõjudele ning kui vajalik nende koosmõjudele.

Eriliselt pööratakse tähelepanu järgnevatele olulistele küsimustele:

- mõju pinna- ja põhjaveele ning veekasutus;
- mõju maastikule ja muudele visuaalsetele väärtustele;
- mõju looduskeskkonnale (taimestik ja loomastik);
- mõju kaitsealadele, kaasa arvatud Natura 2000 alad;
- müra, vibratsioonist ja välisõhu saastest tulenevad mõjud;
- põlevkiviõli, jäätmete, tuha ja muude saaduste transpordist tulenevad mõjud;
- sotsiaal-majanduslikud mõjud, kaasa arvatud mõjud inimese tervisele, heaolule ja varale.

KSH käigus kasutatakse sobivad hindamismeetodid, mis on nimetatud KMH seaduses, teistes õigusaktides ja mis järgivad väljakujunenud head tava. Täpsemad meetodid valitakse ja täpsustatakse töö käigus vastavalt vajadusele. Lisaks maakasutuse mõjude hindamisele hinnatakse ka regionaalseid ja riiklikke mõjusid, arvestades kehtestatud või koostamisel olevaid dokumente.

Olemasoleva informatsiooni põhjal koostatakse hindamismaatriksid, kus kaasatud ekspertide poolt otsustatakse erinevate mõjude ning mõjude olulisuse võimalikkuse ja tõenäosuse üle.

KSH viiakse läbi tihedas koostöös kohaliku omavalitsuse, elanike, detailplaneeringu koostaja ja teiste osapooltega.

KSH aruanne sisaldab ülevaadet hindamise käigus kasutatud allikatest. Kõik KSH protsessi käigus esitatud küsimused, ettepanekud ja vastuväited lisatakse KSH aruande juurde. Samuti lisatakse vastused esitatud küsimustele ja ettepanekute arvestamise või mitteamistamise põhjendused. Avalike arutelude protokollid on samuti KSH aruande lisad.

6.1 Piiriülesest keskkonnamõjust

Pole välistatud, et kavandatava tegevusega võib kaasneda oluline keskkonnamõju, mis võib olla piiriülene. Mõjutatavad riigid oleksid Vene Föderatsioon kui Espoo Konventsioonile allakirjutanud ja Soome Vabariik kui sama konventsiooniga ühinenud riik.

Eesti Vabariigi Keskkonnaministeerium viib kavandatud tegevuse keskkonnamõju strateegilisel hindamisel läbi piiriülese keskkonnamõju hindamise seadusekohased toimingud. Vastavad protseduurid järgivad ÜRO Euroopa Majanduskomisjoni Espoo Konventsioonis, konventsiooni Kiievi (KSH) Protokollis ning Eesti Vabariigi ja Soome Vabariigi vahel sõlmitud kahepoolse riigipiiriülese KMH lepingus sätestatud tingimusi.

7 HUVITATUD OSAPOOLED

Keskkonnamõju strateegiline hindamine viiakse läbi ja avalikustatakse vastavalt KMH seadusele ning Haldusmenetluse seadusele. Isikud või asutused, kes võivad olla huvitatud KSH protsessist on toodud Tabelis 7-1.

Tabel 7-1. Esialgne osapoolte nimekiri

Pädevus	Nimi	Kontakt
DP algatamine ja kehtestamine	Vaivara vallavolikogu	Pargi 2, Sinimäe 40101 Ida-Virumaa
DP koostamise korraldamine	Vaivara vallavalitsus	
DP koostamine	Eesti Energia AS Kinnisvara	Tammsaare tee 118b 12918 Tallinn
KSH koostamine	Pöyry Management Consulting Oy	Pöyry Management Consulting Oy Jaakonkatu 3 FI-01621 Vantaa, Soome Vabariik AS Pöyry Entec, Lõõtsa 2A, 11415 Tallinn
KSH järelvalve ja heakskiitmine	Keskkonnaministeerium	Narva mnt 7a 15172 Tallinn
Teised huvitatud osapooled	Eesti Keskkonnaühenduste Koda (EKO), keda esindab Eesti Roheline Liikumine	PK 35, 51004, Tartu info@eko.org.ee

	Sotsiaalministeeriumi	Rahvatervise osakond Gonsiori 29, 15027 Tallinn
	Majandus- ja Kommunikatsiooniministeerium	Energeetika osakond Harju 11, 15072 Tallinn
	Keskkonnaamet, Viru regioon	Pargi 15, 41537 Jõhvi
	Kultuuriministeerium	Suur-Karja 23, 15076 Tallinn
	Ida-Viru Maavalitsus	Keskväljak 1 41594 Jõhvi
	Maaomanikud, naabrid, avalikkus	

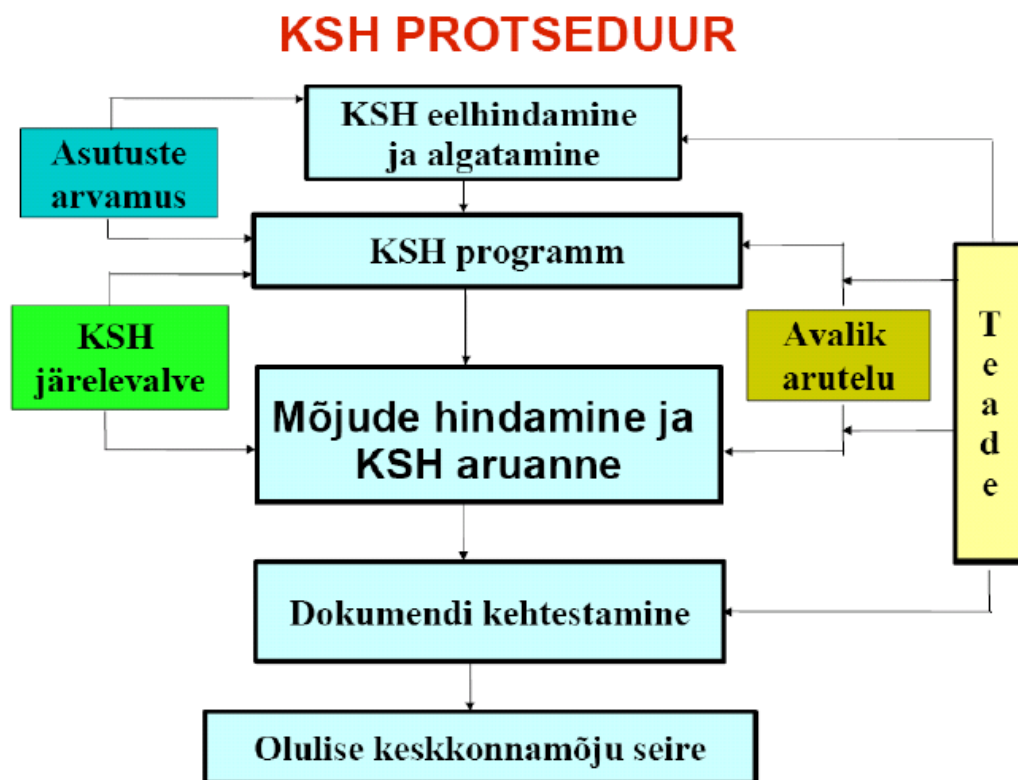
Sõltuvalt strateegilise planeerimisdokumendi olemusest küsiti KSH programmi kohta seisukohti Sotsiaalministeeriumilt, Kultuuriministeeriumilt, Keskkonnaministeeriumilt ja kohalikul omavalitsuselt. Antud KSH puhul küsiti arvamust ka Majandus- ja Kommunikatsiooni-ministeeriumilt, Põllumajandus-ministeeriumilt, Kaitseministeeriumilt, Keskkonnaameti Viru regioonilt ja Ida-Viru Maavalitsuselt.

Kõiki osapooli informeeritakse KSH programmi ja aruande avalikust väljapanekust elektroonse või tava- või tähtitud postiga, samuti avaldatakse informatsioon väljaandes Ametlikud Teadaanded, kohalikus ajalehes ning Eesti Energia ja Vaivara valla kodulehekülgedel.

8

KSH AJAKAVA

KSH on interaktiivne protsess mitmepoolse tagasiside ja osapoolte kaasamisega erinevates etappides. Ajakava põhineb KMH seaduses toodud protseduuridel ja nende ettenähtud tähtaegadel. Seega, KSH koosneb kahest teineteisele järgnevast etapist (Joonis 8-1). Esimene etapp on KSH programmi koostamine. Pärast programmi eelnõu valmimist esitatakse see avalikkusele ja asutustele avalikuks väljapanekuks. Avalikustatud KSH programm kiidetakse heaks Keskkonnaministeeriumi poolt. Teine etapp on KSH aruande koostamine, mis koostatakse KSH programmi ning saadud arvamuste ja avalduste alusel.



Joonis 8-1. KSH protsessi ülevaade

Tabel 8-1. Keskkonnamõju strateegilise hindamise eeldatav kulgemine

Ajavahemik	Tegevus	Kaasatud
Oktoober 2010	Keskkonnamõju strateegilise hindamise programmi eelnõu koostamine	Eksperdid, arendaja (Eesti Energia Õlitööstus AS)
Oktoober 2010	Keskkonnamõju strateegilise hindamise (KSH) algatamine	Otsustaja (Vaivara Vallavolikogu)
November 2010	Keskkonnaministeeriumi teavitamine, et kavandatud tegevusel, millele on algatatud strateegilise keskkonnamõju hindamine, võib olla piiriülene mõju.	Otsustaja
Detsember 2010	Ametkondadelt seisukohtade küsimine KSH programmile	Eksperdid, arendaja (Eesti Energia Õlitööstus AS)

Jaauar 2011	Naaberriikide teavitamine, et kavandatud tegevusel milledle on alगतatud KSH, võib olla piiriülene mõju	Järelevalvaja (Eesti Vabariigi Keskkonnaministeerium)
Jaauar 2011	KSH programmi eelnõu valmimine	Eksperdid, arendaja
Jaauar 2011	KSH programmi eelnõu avalikustamine (avalik väljapanek).	Otsustaja, arendaja
Veebruar 2011	KSH programmi eelnõu avalik arutelu	Eksperdid, arendaja, avalikkus
Märts 2011	KSH programmi eelnõu avaliku väljapaneku/arutelu tulemuste ja tehtud ettepanekute käsitlemine ja programmi kohendamine.	Eksperdid, arendaja
Aprill 2011	KSH programmi heakskiitmine ja sellest teavitamine	Eesti Vabariigi Keskkonnaministeerium
Mai - August 2011	KSH aruande eelnõu koostamine	Eksperdid, arendaja
September 2011	KSH aruande eelnõu esitamine kavandatud tegevuse suhtes huvi ilmutanud naaberriikidele.	Eesti Vabariigi Keskkonnaministeerium
Oktoober 2011	KSH aruande eelnõu avalikustamine (avalik väljapanek).	Eksperdid, arendaja
November 2011	KSH aruande eelnõu avaliku väljapaneku/arutelu tulemuste ja tehtud ettepanekute käsitlemine ja programmi kohendamine	Eksperdid, arendaja
Jaauar 2012	KSH aruande heakskiitmine	Eesti Vabariigi Keskkonnaministeerium

9 AREDAJA JA KESKKONNAMÕJU HINDAJAD

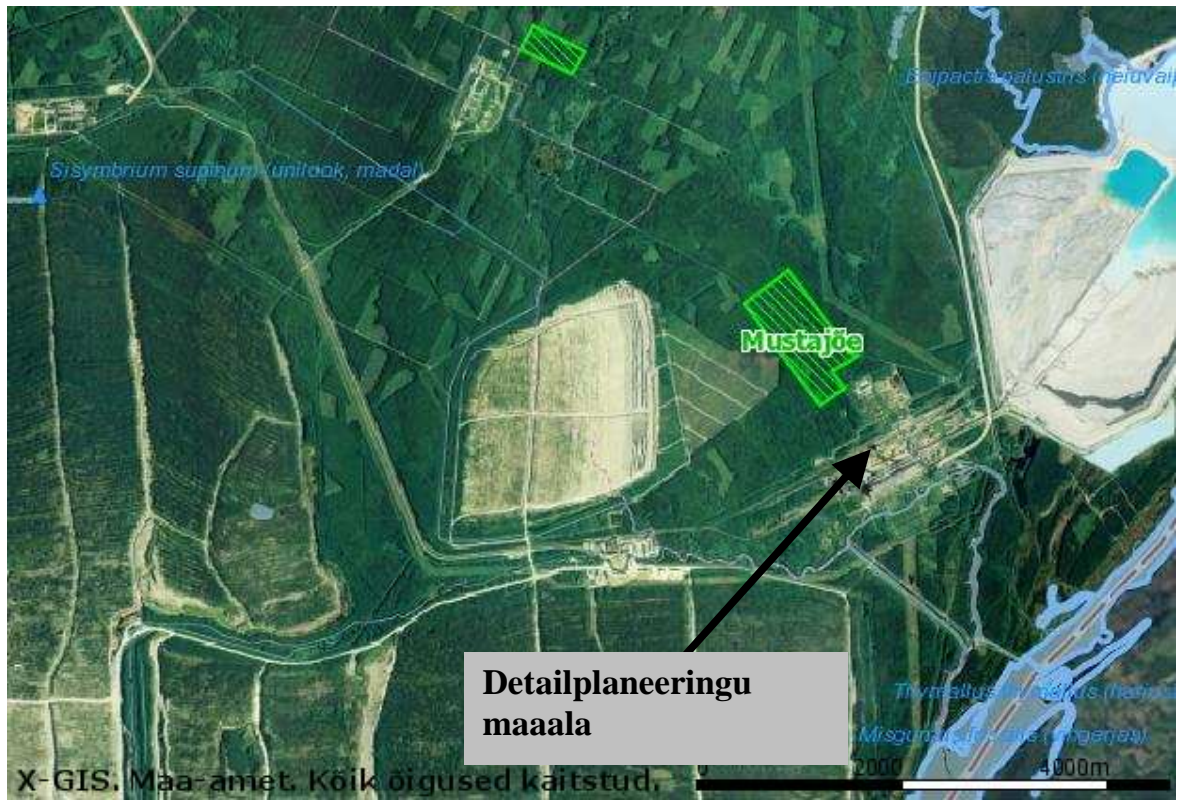
Arendaja:	Eesti Energia Õlitööstus AS Auvere küla, Vaivara vald 40101 Ida-Virumaa maakond
Otsustaja:	Vaivara vallavolikogu Pargi 2 Sinimäe 40101 Ida-Virumaa maakond
KSH järelevalvaja:	Keskkonnaministeerium Narva mnt 7a 15172 Tallinn
KSH koostaja:	Pöyry Management Consulting Oy Jaakonkatu 3 FI-01621 Vantaa, Soome Vabariik

Ekspertmeeskonna koosseis:

Tiina Kähö – projekti direktor;
Thomas Bonn – projektijuht;
Minna Jokinen – projekti koordinator;
Mihkel Vaarik – kohalik rühmajuht, keskkonnaekspert;
Irje Möldre – KSH ekspert;
Jüri Teder – ekspert;
Allan Puczianovski – ekspert.

L i s a d

Lisa 1
Detailplaneeringu ala asukoht koos lähimate Natura 2000 aladega



Lisa 3
Detailplaneeringu ja KSH algatamise otsus



ÄRAKIRI

VAIVARA VALLAVOLIKOGU

OTSUS

Sinimäe

21. oktoober 2010 nr 63

**Kehtivat üldplaneeringut muutva detailplaneeringu
algatamine Õlithase maa-alal Auvere külas**

Võttes aluseks kohaliku omavalitsuse korralduse seaduse § 22 lõike 2, planeerimisseaduse § 10 lõike 1 ja 5, § 12 lõike 5 ja lõike 6, Vaivara valla ehitismääruse § 5 lõike 8 punkti 4 ning lähtudes Eesti Energia Õlitööstus AS poolt 15.07.2010. a. esitatud ühistaotlusest detailplaneeringu algatamiseks nr 7-1.3/715 ja olles ära kuulnud Vaivara Vallavalitsuse ettepaneku, Vaivara Vallavolikogu keskkonnamisjoni ja majanduskomisjoni seisukohad, Vaivara Vallavolikogu

otsustab:

1. Algatada kehtivat üldplaneeringut muutev Auvere külas asuva Õlithase maa-ala detailplaneering (üldpindalaga ca 390ha), mille eesmärgiks on:
 - 1.1. Õlitööstuse laiendamine, järeltöötlemiskompleksi ja müüdava tuha käitlemise logistikakompleksi rajamine.
 - Õlitööstuse laiendus seisneb kuni 4 uue ENEFIT-280 õlithase rajamises koos nende tööks vajaliku infrastruktuuriga (teed ja raudteepark)
 - Õli järeltöötluskompleks koosneb vesiniku tootmise ja põlevkiviõli vesinikuga rikastamise seadmetest ning nende tööks vajalikest abiseadmetest.
 - 1.2. Lahendada planeeringuala ehitusõigused, heakorrastus, haljastus, juurdepääsuteed, keskkonnamõjud, liikluskorraldus ja vajalikud tehnovõrgud ning määrata maakasutuse sihtotstarve.
2. Algatada nimetatud planeeringuala keskkonnamõju strateegiline hindamine.
3. Algatada nimetatud planeeringuala keskkonnamõju hindamine.
4. Vallavalitsusel korraldada planeeringu koostamise finantseerimine asjast huvitatud isikute poolt.
5. Käesolev otsus teha teatavaks seaduses ettenähtud isikutele.
6. Käesolevat otsust on võimalik vaidlustada 30 päeva jooksul haldusakti teatavastegemisest, esitades vaide Vaivara Vallavolikogule haldusmenetluse seaduses sätestatud korras või kaebuse Tartu Halduskohtusse halduskohtumenetluse seadustikus sätestatud korras.

Heiki Luts
Volikogu esimees



ÄRAKIRI OIG

Kädi Koppe
Sekretär-asjaaja

20.10.2010

Detailplaneeringu ja KSH algatamise otsuse muutmise otsus



VAIVARA VALLAVOLIKOGU

OTSUS

Sinimäe

27. jaanuar 2011 nr 82

Vaivara Vallavolikogu 21. oktoobri 2010.a otsuse nr 63
"Kehtivat üldplaneeringut muutva detailplaneeringu
algatamine Õlithase maa-alal Auvere külas" muutmise

Juhindudes kohaliku omavalitsuse korralduse seaduse § 22 lõike 2, haldusmenetluse seaduse § 64 lõikest 1, Keskkonnamõju ja keskkonnajuhtimise seaduse § 6 lõike 1 punktist 3, § 33 lõike 1 punktist 3 ning võttes aluseks Vaivara Vallavolikogu 21. oktoobri 2010.a otsuse nr 63 „Kehtivat üldplaneeringut muutva detailplaneeringu algatamine Õlithase maa-alal Auvere külas“, Keskkonnaministeeriumi 28.12.2010 kirja nr 11-2/9191-3 ning arvestades asjaolu, et taotleja ei ole hetkel veel valmis esitama ehitusloa taotlust, mille alusel KMH-s mõjusid hinnata ning erinevaid alternatiive kaaluda ja olles ära kuulunud Vaivara Vallavalitsuse ettepaneku, Vaivara Vallavolikogu majanduskomisjoni ja keskkonnakomisjoni seisukohad,

Vaivara Vallavolikogu

otsustab:

1. Tunnistada kehtetuks Vaivara Vallavolikogu 21. oktoobri 2010. a otsuse nr 63 "Kehtivat üldplaneeringut muutva detailplaneeringu algatamine Õlithase maa-alal Auvere külas" punkt 3 "3. Algatada nimetatud planeeringuala keskkonnamõju hindamine."
2. Käesolev otsus teha teatavaks seaduses ettenähtud isikutele.
3. Käesolevat otsust on võimalik vaidlustada 30 päeva jooksul haldusakti teatavakstegemisest, esitades vaide Vaivara Vallavolikogule haldusmenetluse seaduses sätestatud korras või kaebuse Tartu Halduskohtusse halduskohtumenetluse seadustikus sätestatud korras.


Heiki Luts
Volikogu esimees

ARAKIRI OIGE

Kadi Koppe
Sekretär-asjaajaja
- 01.02.2011.

Lisa 5
KSH programmi kohta esitatud seisukohad



IDA-VIRU MAAVALITSUS

Eesti Energia AS
Laki 24
12915 Tallinn

Teie 30.11.2010 nr JUH-15/834
Meie 25.01.2011 nr 1.2-38/5318-3

Õistehase maa-ala detailplaneeringu
KSH programmi eelnõu

Tutvunud Teie poolt 30.11.2010 saadetud (registreeritud Ida-Viru Maavalitsuses 06.12.2010 nr 1.2-38/5318) Vaivara vallas Auvere külas asuva Õistehase maa-ala detailplaneeringu keskkonnamõjude hindamise (KSH) programmi eelnõuga teatame, et Ida-Viru Maavalitsusel ei ole Õistehase KSH programmi suhtes täiendavaid ettepanekuid.

Soovitame lisada huvitatud osapoolte tabelisse 7-1 Ida-Viru Maavalitsus.

Lugupidamisega



Riho Breivel
Maavanem

Galina Puups 33 21228

00001100

Kesklinna tänav 1
41594 Jõhvi

Tel 332 1201
Faks 332 1240

Registrikood 70001449



MAJANDUS- JA
KOMMUNIKATSIOONI-
MINISTEERIUM

Renee Joost
Eesti Energia AS
Laki 24
12915 Tallinn

Teie 30.11.2010 nr JUH-15/835

Meie 16.12.2010 nr 18-4/10-01080/002

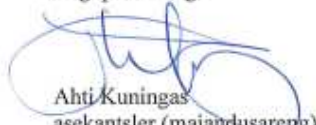
Õlithase maa-ala detailplaneeringu keskkonnamõju
strateegilise hindamise programm

Lugupeetud härra Joost

Majandus- ja kommunikatsiooniministeeriumi energeetika osakond vaatas läbi Teie poolt esitatud „Eesti Energia“ õlithase maa-ala detailplaneeringut puudutava keskkonnamõju strateegilise hindamise programmi eelnõu. Detailplaneeringu keskkonnamõju strateegilise hindamine ja detailplaneeringuala keskkonnamõju hindamine peavad vastama kehtivale seadusandlusele ning keskkonnakaitse nõuetele. Hindamise tulemused peaksid kajastuma lõplikus detailplaneeringus ning maksimaalselt arvestama nii keskkonnaalaseid kui ka sotsiaalmajanduslikke mõjusid.

Majandus- ja kommunikatsiooniministeeriumil ei ole vastuväiteid Teie poolt esitatud õlithase maa-ala detailplaneeringu keskkonnamõju strateegilise hindamise programmi eelnõu kohta.

Lugupidamisega



Ahti Kuningas
asekantsler (majandusareng)
kantsleri ülesannetes

Heikki Kulbas, 6256495
heikki.kulbas@mkm.ee

Eesti Energia AS

17.12.2010
nr JUH-15/835

015213



PÕLLUMAJANDUSMINISTEERIUM

Hr Harri Mikk
Eesti Energia AS
Laki 24
12915, Tallinn

Teie 30.11.2010 nr JUH-15/836

Meie 22.12.2010 nr 8.3-4/11078-1

Seisukoha võtmine Õlithase maa-ala detailplaneeringu keskkonnamõju strateegilise hindamise programmile

Lugupeetud härra Mikk

Põllumajandusministeerium vaatas läbi Teie poolt seisukoha võtmiseks saadetud Vaivara vallas Auvere külas asuva Õlithase maa-ala detailplaneeringu keskkonnamõju strateegilise hindamise programmi eelnõu.

Kuna planeeritava tegevuse rakendamisel suureneb ka Õlithase tööks vajaliku toorme, põlevkivi tootmise vajadus, siis leiame, et antud keskkonnamõju strateegilise hindamise programm võiks käsitleda lisaks otseselt detailplaneeringuga kavandatud ning selle naaberkinnistute alale ka laiemat põllumajanduslikus tootmises kasutatavat maad, mille veerežiimi ning seeläbi ka viljakust mõjutab põlevkivi kaevandamine.

Lugupidamisega

(allkirjastatud digitaalselt)
Helir-Valdor Seeder
Minister

Ramon Reimets 625 6267
ramon.reimets@agri.ee

Lai tn 39 // Lai tn 41
15056 TALLINN

Telefon 625 6101
Faks 625 6200

Registrikood 70000734
E-post pm@agri.ee



KESKKONNAAMET
Viru regioon

Keskkonnaamet
Narva mnt 7a, 15172 Tallinn, registrikood 70008658
Tel 627 2193, faks 627 2182, info@keskkonnaamet.ee
www.keskkonnaamet.ee

Renee Joost
Eesti Energia AS
Laki 24
12915 Tallinn

Teie 30.11.2010 nr JUH-15/829

Meie 28.12.2010 nr 6-8/46054-4

Eesti Energia AS

nr. 28.12.2010

nr. JUH-15/829

**Õlithase maa-ala detailplaneeringu
keskkonnamõju strateegilise hindamise
programmist**

Austatud Renee Joost

Keskkonnaametis on tutvunud Teie poolt esitatud taotlusega, milles küsite keskkonnamõju hindamise ja keskkonnajuhtimissüsteemi seaduse (KeHJS) § 36 lõike 3 alusel Keskkonnaameti seisukohta Õlithase maa-ala detailplaneeringu keskkonnamõju strateegilise hindamise (KSH) avaliku väljapaneku eelsele programmile.

Planeeritava tegevuse eesmärk on rajada Vaivara valda Eesti Energia Õlitööstuse AS olemasoleva õlithase ja ehitatava esimese Enefit-280 juurde uus põlevkiviõli tootmise ja järeltöötlemise kompleks. Kuna planeeritava tootmiskompleksi päevane tootmismahd on 3400-5100 tonni vedelkütuseid, siis vastavalt Eesti Vabariigi ja Soome Vabariigi vahelisele piiritlese keskkonnamõjude hindamise kokkuleppele planeeritav tegevus on piiritlese mõjuga.

Lähtudes ülaltoodust ja vastavalt KeHJS § 38 lg 14 kui strateegilise planeerimisdokumendi elluviimisega eeldatavalt kaasnev keskkonnamõju võib olla piiritlene, teostab järelevalvet strateegilise planeerimisdokumendi elluviimisega kaasneva keskkonnamõju strateegilise hindamise üle Keskkonnaministeerium.

Seoses sellega palume teha vastav muudatus KSH programmis ja esitada KSH programm Keskkonnaministeeriumile. Täiendavaid märkusi Keskkonnaametil Õlithase maa-ala detailplaneeringu KSH programmi kohta ei ole.

Lugupidamisega

Jaak Jürgenson
Juhataja

Irina Sõtsova 357 2614
irina.sotsova@keskkonnaamet.ee

Ida-Virumaa
Sargli 15, 41537 Jõhvi
Tel 332 4401, faks 332 4403
ida-viru@keskkonnaamet.ee

Lääne-Virumaa
Kunderi 18, 44307 Rakvere
Tel 325 8401, faks 325 8403
laane-viru@keskkonnaamet.ee

Lääne-Virumaa
Palmise küla, 45435 Vihula vald
Tel 329 5535, fax 329 5531
lahemaa@keskkonnaamet.ee



KAITSEMINISTEERIUM

Hr Harri Mikk
Eesti Energia AS
Laki 24
12915 Tallinn

Teie 30.11.2010 nr JUH-15/828

Meie 20.12.2010 nr 12.4-2/ 530

Õlithase maa-ala detailplaneeringu keskkonnamõju strateegilise hindamise programm

Austatud härra Mikk

Palume Õlithase maa-ala detailplaneeringu keskkonnamõju strateegilise hindamise programmi läiendada vastavalt Kaitseväge Peastaabist esitatud ettepanekule (lisatud kiri) vesiniku käitlemisest tulevate riskide hindamise ja maandamise osas.

Lugupidamisega

Riho Terras
Kantsler

Lisn: Koopia Kaitseväge Peastaabi 27.12.2010 kirjast nr J4-4.1-2.1/42075-2

KM 010567

Andres Ideon 717 0165
Andres.Ideon@kmin.ee



KAITSEVÄGI
KAITSEVÄE PEASTAAP

Hr Riho Terras
Kaitseministeerium
Sakala 1
15094 TALLINN

Teie 13.12.2010 nr 12.4-2/5280

Meie 29.12.2010 nr 34-H.2.1/42095-2

Õlitehase maa-ala detailplaneeringu
keskkonnamõju strateegilise hindamise
programm

Austatud härra kantsler

Vastavalt keskkonnamõju hindamise ja keskkonnajuhtimissüsteemi seaduse § 6 lõike 1 punktide 2 loetakse oluliseks keskkonda mõjutavaks tegevuseks põlevkivist vedelkütuse tootmist. Põlevkivist vedelkütuse tootmise keskkonnamõju strateegilise hindamise (KSH) programmis on öeldud, et pööratakse tähelepanu kõikidele võimalikele olulistele keskkonnamõjudele. Sellest hoolimata peame vajalikuks anda KSH koosseisus ka konkreetselt vesiniku käitlemisest tekkida võiva hädaolukorra riskianalüüs.

Lugupidamisega

Neeme Väli
Brigaadikindral
Kaitseväge Peastaabi ülem

0003522

KVPS

Eino Väärtnõu 71 71431
eino.vaartnou@mil.ee



KESKKONNAMINISTEERIUM



Hr Renee Joost
Eesti Energia AS
Laki 24
12915 TALLINN

Teie 30.11.2010 nr JUH-15/832

Meie 24.12.2010 nr 11-2/9191 - 3

Õlitehase maa-ala detailplaneeringu
keskkonnamõju strateegilise hindamise
programmist

Lugupeetud härra Joost

Olete saatnud Keskkonnaministeeriumile Vaivara vallas Auvere külas asuva õlitehase maa-ala detailplaneeringu keskkonnamõju strateegilise hindamise (KSH) programmi eelnõu küsides keskkonnamõju hindamise ja keskkonnajuhtimissüsteemi seaduse (KeHJS) § 36 lg 3 kohaselt meie seisukohta kõnealuse programmi osas.

Juhime Teie tähelepanu, et kõnealuse KSH programmi koostamisel ei ole arvestatud tegevuse elluviimisega kaasneva piiriülese keskkonnamõjuga. Oma kirjas ütlete, et kuna planeeritava tootmiskompleksi päevane tootmiskaht on 3400-5100 tonni vedelkütuseid, siis vastavalt Eesti Vabariigi valitsuse ja Soome Vabariigi valitsuse vahelise piiriülese keskkonnamõju hindamise kokkuleppele on planeeritav tegevus piiriülese mõjuga. Lisaks tuleb arvestada ka piiriülese keskkonnamõju hindamise konventsiooni keskkonnamõju strateegilise hindamise protokolliga ning piiriülese KSH toimumisest teavitada ka Venemaad.

KSH programmi tuleb lisada piiriülese mõju käsitus. Samuti tuleb täiendada ja korrigeerida KSH programmis toodud ajakava, lisades piiriülese KSH-ga seotud toimingud. Lisaks juhime Teie tähelepanu KeHJS-i § 38 lõikele 1, mis sätestab, et kui strateegilise planeerimisdokumendi elluviimisega eeldatavalt kaasnev keskkonnamõju võib olla piiriülene, on KSH järelevalvaja Keskkonnaministeerium. KSH programmi peatükis 7 toodud tabelis ning peatükkides 8 ja 9 on KSH järelevalvajaks nimetatud Keskkonnaametit, mis tuleb parandada ning asendada Keskkonnaministeeriumiga.

KSH programmist selgub, et paralleelselt KSH-ga viiakse läbi ka kõnealuse projekti keskkonnamõju hindamine (KMH). Menetluse lihtsustamiseks teeme ettepaneku ühildada KSH ja KMH protsessid.

Saadetud dokumentidest jääb kahjuks arusaamatuks, millise loa taotluse alusel (KeHJS § 11 lg 1 ja 2) on Vaivara Vallavolikogu KMH algatanud.

Narva mnt 7a
15122 Tallinn
Reg nr 70001231

telefon 626 2802, faks 626 2801
keskkonnaministeerium@envir.ee
www.envir.ee

Arvestades Eesti Vabariigi valitsuse ja Soome Vabariigi valitsuse vahelise piiriülese keskkonnamõju hindamise kokkulepet ning piiriülese keskkonnamõju hindamise konventsiooni, tuleb ka KMH puhul läbi viia piiriülese keskkonnamõju hindamine, mida on mainitud KSH programmi peatükis 5. Seejuures, arvestades käesolevas kirjas juba eelnevalt öeldut, tuleb KMH programmis välja tuua piiriülese mõju käsitus. Ühtlasi juhime Teie tähelepanu KeHJS § 10 lõikele 1, mille kohaselt on piiriüleste KMH-de puhul järelevalvajaks Keskkonnaministeerium.

Juhul, kui KSH programmi koostamisel selgub, et strateegilise planeerimisdokumendi elluviimisega eeldatavalt kaasneb oluline mõju teise riigi keskkonnale, peab KeHJS § 46 lg 2 kohaselt saatma Keskkonnaministeerium sellele riigile teate niipea kui võimalik, kuid mitte hiljem, kui toimub programmi avalikustamine Eesti Vabariigis. Seega palume meile saata kõnealune KSH programm soome ning vene keeles, et saaksime teavitada Soomet ja Venemaad piiriülese KSH algatamisest ning selle sisust.

Samamoodi tuleb toimida ka KMH puhul, arvestades seejuures KeHJS § 30 lg 3, mille kohaselt peab Keskkonnaministeerium saatma mõjutatavale riigile KMH algatamise teate koos kavandatava tegevuse kirjeldusega ning teabe kavandatava tegevusega eeldatavalt kaasneva piiriülese keskkonnamõju kohta niipea kui võimalik, kuid hiljemalt siis, kui otsustaja teatab keskkonnamõju hindamise algatamisest Eesti Vabariigis. Kuna antud juhul on KMH algatamise otsus juba tehtud, kuid Keskkonnaministeeriumile vastavaid materjale saadetud ei ole, tuleb seda teha esimesel võimalusel. Samuti tuleb tõlkida KMH dokumendid soome ja vene keelde, et meil oleks võimalik saata mõjutatud riikidele kogu oluline informatsioon.

Eesti Vabariigi valitsuse ja Soome Vabariigi valitsuse vahelise piiriülese keskkonnamõju hindamise kokkuleppe artikli 7 punkti 3 kohaselt peab Soome vastama kahe kuu jooksul teate saamisest alates, kas ta kavatses osaleda keskkonnamõju hindamise menetluses. Seetõttu ei saa KSH ning KMH menetlustega Eestis edasi minna enne, kuni ei ole selgunud, kas Soome ja Venemaa soovivad nendes osaleda.

Lisaks juhime Teie tähelepanu KeHJS § 46 lõike 5 punktile 1, mille kohaselt juhul, kui mõjutatav riik soovib osaleda piiriülese keskkonnamõju strateegilises hindamises, edastab Keskkonnaministeerium mõjutatavale riigile strateegilise planeerimisdokumendi eelnõu enne selle kehtestamist ja KSH aruande enne selle heakskiitmist; samuti võimaldatakse mõjutataval riigil osaleda piiriülestes KSH-s ja alustatakse konsultatsioone keskkonnamõju ning selle leevendamise ja kõrvaldamise meetmete asjus enne strateegilise planeerimisdokumendi kehtestamist. Seega tuleb edasises KSH menetluses arvestada, et tegemist on piiriülese KSH-ga, mille läbiviimise protsess on pikem kui tavalise KSH puhul.

KSH programmi leheküljel 12 on nimetatud asutused, kelle käest küsiti KeHJS § 36 lg 3 alusel programmi sisu osas seisukohti, kuid mainitud ei ole Keskkonnaametit. Meile teadaolevalt on seisukohta küsitud ka Keskkonnaameti Viru regioonilt, mistõttu tuleb asutuste nimekirja vastavalt täiendada.

Juhime Teie tähelepanu, et Eesti Energia Õlitööstuse AS-i õlitöötamise laiendamine ei tohi tekitada Eesti Energia AS-i saasteallikatest välisõhku eralduvate saasteainete heitkoguste suurendamist. Euroopa Liiduga ühinemisseaduse kohaselt ei tohi Eesti põlevkivil töötavates elektrijaamades vääveldioksiidi (SO₂) heitkogus alates aastast 2012 ületada 25 000 tonni (sellise tingimuse on Eesti saanud üleminekuperioodi direktiivi 2001/80/EÜ nõuete rakendamisel).

Direktiivi 2001/81/EÜ muutmisega kavatseb Euroopa Komisjon liikmesriikidele lubatud summaarseid heitkoguseid oluliselt vähendada. Seetõttu tuleb tootmise laiendamisel vähendada heitkoguseid olemasolevatest saasteallikatest.

KSH ning KMH käigus Natura 2000 võrgustikule avalduva mõju hindamisel tuleb lähtuda Euroopa komisjoni poolt koostatud Natura mõju hindamise juhendmaterjalist, mis on kättesaadav Keskkonnaministeeriumi kodulehel <http://www.envir.ee/orb.aw/class=file/action=preview/id=146587/Naturamõju.pdf>.

Eeltoodut arvestades palume Teil täiendada KSH programmi, sealhulgas lisades KSH ajakavasse piiriülese KSH menetlusega seonduv ning piiriülese keskkonnamõju lühikirjeldus, samuti arvestades meie poolt välja toodut ka KMH läbiviimisel. Lisaks palume saata Keskkonnaministeeriumile soome ja vene keelde tõlgitud KSH programm ning KMH programm.

Lugupidamisega



Olavi Tammemäe
Asekantsleri kt

Koopia: 1. Vaivara Vallavolikogu, Pargi 2 Sinimäe, 40101 Ida-virumaa
2. Pöyry Entec AS, mihkel.vaarik@poyry.ee
3. Keskkonnaameti Viru regioon, ida-viru@keskkonnaamet.ee

Maris Malva 626 0742; maris.malva@envir.ee



RE: Õlitehase maa-ala detailplaneeringu KSH programm
Ramon Nahkur
to:
Renee.Joost
06.01.2011 15:30
Cc:
"Ivi Normet"
[Show Details](#)

History: This message has been replied to and forwarded.

Lugupeetud Hr. Joost

Teatame, et hetkel puuduvad meil täiendavad märkused ja küsimused Õlitehase maa-ala detailplaneeringu keskkonnamõju strateegilise hindamise (edaspidi *KSH*) programmi kohta. Jääme ootama KSH aruannet, et saada detailsem ülevaade võimaliku müra, õhusaaste ja veereostuse mõjudest kohalikele elanikele. Seoses kavandatava tegevusega tuleks KSH aruandes eraldi peatükina välja tuua positiivsed ja negatiivsed mõjud inimese heaolule. Soovitame edaspidi töösse kaasata ka Terviseameti.

Head uut aastat!

Lugupidamisega,

Ramon Nahkur
Sotsiaalministeerium
Rahvatervise osakond
Tel. 626 9149