

Relva maa-ala detailplaneeringu keskkonnamõju strateegiline hindamine

Programm

Töö tellija: SWECO Projekt AS

Töö teostaja: OÜ Adepte Ekspert

Keskkonnaekspert: Rein Ratas

tegevuslitsents KMH 0066

Sisukord

Sisukord	2
Üldosa	3
1. Keskkonnamõju strateegilise hindamise ulatus ja seos planeerimisdokumentidega	3
2. Detailplaneeringu elluviimisega eeldatavalt kaasneva keskkonnamõju nimetamine ja selgitus	4
3. Isikud ja asutused, keda detailplaneeringu alusel kavandatud tegevus võib eeldatavalt mõjutada või kellel võib olla põhjendatud huvi detailplaneeringu vastu	5
4. KSH ja selle tulemuste avalikustamise ajakava	6
5. Programmi koostanud eksperdi ja detailplaneeringu koostaja andmed	7
6. Huvitatud isikute ja asutuste esitatud ettepanekud	8

Lisad

Lisa 1 – Detailplaneeringu ja KSH algatamise korraldus

Lisa 2 – KSH algatamise otsuse avalikustamise teated

Lisa 3 - KSH programmi avalikustamise teadete ja kirjade koopiad (lisatakse avalikustamise käigus)

Lisa 4 - KSH programmi kohta laekunud täiendusettepanekud ja vastuskirjad (lisatakse laekumisel)

Lisa 5 - KSH programmi avaliku arutelu protokoll (lisatakse laekumisel)

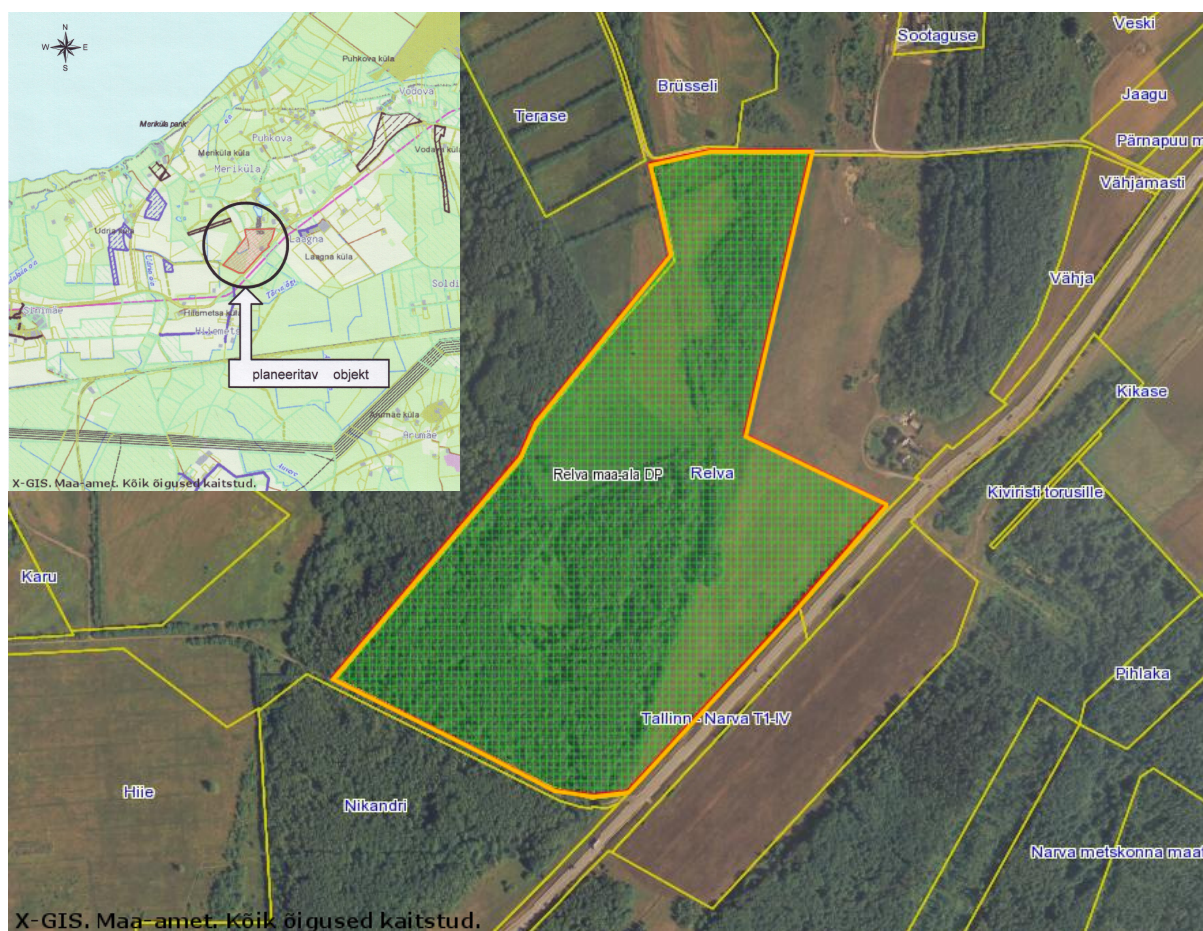
Üldosa

Relva maa-ala detailplaneeringu koostamine algatati Vaivara Vallavolikogu 19.09.2008.a. otsusega nr. 179. Detailplaneeringu keskkonnamõju strateegiline hindamine algatati sama otsusega (Lisa 1) tuginedes “Keskkonnamõju hindamise ja keskkonnajuhtimissüsteemi seaduse” (edaspidi KeHJS) § 6 lg 2 p 10 ja lg 3 ning Ida-Virumaa Keskkonnateenistuse seisukohale. Detailplaneeringu lähteülesanne anti Vaivara Vallavalitsuse poolt välja 24.09.2008 (lähteülesande ning DP eskiisiga on võimalik tutvuda www.vaivara.ee).

Alljärgnev keskkonnamõju strateegilise hindamise (KSH) programm on koostatud vastavalt 22. veebruaril 2005. aastal vastu võetud KeHJS § 36 ja avalikustamine toimub vastavalt § 37. Keskkonnamõju strateegilise hindamise aruanne koostatakse vastavalt eelnimetatud seaduse § 40 lõigetele 2-4 ja avalikustamine toimub sama seaduse § 37 ja 41 kohaselt.

1. Keskkonnamõju strateegilise hindamise ulatus ja seos planeerimisdokumentidega

Relva maaüksus (katastritunnus 85101:002:0211) asub Ida-Virumaal Vaivara vallas Laagna külas. Maaüksuse sihtotstarve on maatulundusmaa ja pindala 50 ha. KSH käsitletav ning detailplaneeringuga haaratud ala moodustab Relva maaüksusest ca 33 ha.



Joonis 1. Relva detailplaneeringuala paiknemine. Rohelise viirutatud alana on märgitud detailplaneeringuala. Joonise alus: Maa-ameti kaardirakendus X-GIS.

Planeeritav maa-ala piirneb (Maa-ameti kaardirakenduse andmetel):

- kirdest: Relva kinnistu planeeringusse mitte hõlmatud osa;
- kagust: Tallinn-Narva maantee;

- edelast: külavahetee ja maatulundusmaa sihtotstarbega kinnistu Nikandri (85101:002:0291);
- loodest: piiriettepanekuga AT0810070078 haaratud maaüksus ning reformimata riigimaa;
- põhjast: külavahetee ja maatulundusmaa sihtotstarbega kinnistu Brüsseli (85101:002:0051), piiriettepanekuga AT0810070077 kinnistu ning reformimata riigimaa.

Planeeringualal puuduvad ehitised, tehnovõrgud ja rajatised, kasvavad peamiselt lehtpuud ja põõsad, on olemas äravoolukraavid.

Reljeef alaneb põhjast lõuna poole, planeeringu kõrgusmärgid jäävad vahemikku 38,50 m kuni 32,00 m.

KSH aruandes käsitletakse detailplaneeringu suhteid Ida-Virumaa maakonnaplaneeringu (1998. a), Ida-Virumaa maakonnaplaneeringu teemaplaneeringu *Asustust ja maakasutust suunavad keskkonnatingimused* (2003. a), Vaivara valla üldplaneeringu (1998. a) ja Vaivara valla arengukavaga 2005-2012, Vaivara valla ühisveevärgi- ja kanalisatsiooni arengukavaga (2002. a.) ja Vaivara valla ehitusmäärusega (2003. a.) ning asjakohaste õigusaktidega.

2. Detailplaneeringu elluviimisega eeldatavalt kaasneva keskkonnamõju nimetamine ja selgitus

Detailplaneeringu eesmärgiks on planeeritava ala jagamine kruntideks; planeeritavate maa-alade hoonestusala ja hoonestusõiguse määramine; hoonete teenindamiseks vajalike teede ja tehnovõrkude asukohta määramine; kruntide kasutamise sihtotstarbe määramine; planeeritava maa-ala haljastuse, heakorrastuse ning transpordi liikumise ja parkimise määramine; planeeritavate ja naaberalade huvide maksimaalne arvestamine.

Detailplaneeringu eskiisi kohaselt kavandatakse planeeritav ala jagada 33 krundiks. Nendest 29 on kavandatud elamumaa sihtotstarbega maaüksuseks, 2 ärimaa sihtotstarbega maaüksuseks (puhke- ja spordiasutuste tarbeks), 1 transpordimaa sihtotstarbega maaüksuseks ning 1 jäätmeoidla sihtotstarbega maaüksuseks (jäätmemaja tarbeks).

Kehtiva Vaivara valla üldplaneeringu kohaselt on maa-ala ettenähtud kasutada maatulundusmaana ja seega on detailplaneering üldplaneeringut muutev.

KSH eesmärk on esitada detailplaneeringu koostamise käigus keskkonnavalaseid ettepanekuid ja meetmeid, mis leevendaks ja ennetaks detailplaneeringust tulenevaid võimalikke negatiivseid keskkonnamõjusid. Lisaks on KSH eesmärgiks selgitada, kui suurt koormust antud alale on sobilik planeerida.

KSH aruandes analüüsitakse eeldatavalt mõjutatavat looduskeskkonda (taimestik, loomastik, mullastik, veerežiim, maastik), sotsiaal-majanduslikku keskkonda (sotsiaalmajanduslikud tegurid, sh eraomandi ja avaliku ruumi suhted, turvalisus, heaolu) ja tehiskeskkonda (hooned, rajatised, teed) ja plaanitava tegevuse (mida kavatakse rajada) kirjeldust ning reaalsete alternatiivide võrdlust ja tõenäolist arengut, kui strateegilist planeerimisdokumenti ellu ei viida. Käsitletakse ka infot võimalike mõjupiirkonda jäävate kaitsealade ning ajaloolise maakasutuse kohta.

Strateegilise keskkonnamõjude hindamise objektiks on planeeringuga haaratud maa-ala ning seda ümbritsevad kinnistud.

Keskkonda enam mõjutavateks tegevusteks on detailplaneeringuga kavandatav ehitustegevus, sh ehitusmaterjalide kohaletoomine ja ehitustööde ettevalmistamine, majade

ekspluatatsiooniga kaasnevad heitvee kogumise ning ärajuhtimise lahendused, müra ja jäätmekäitluse korraldus ning liikluse korraldamisest tulenev keskkonnakoormus.

KSH käsitletakse detailplaneeringu elluviimisega kaasnevad eeldatavalt otsesest ja kaudset mõju looduskeskkonnale, kultuuripärandile, inimese tervisele ja sotsiaalsetele vajadustele.

Eeldatavad mõjud keskkonnale, mida KSH käigus hinnatakse on järgmised:

1. Mõju elustikule ja ökosüsteemile (loomastik, taimestik, elupaigad).
2. Mõju pinna- ja põhjaveele, sh sademe-, heit- ja reovee kogumise ja puhastamisega ning veevarustuse rajamisega kaasnev keskkonnamõju.
3. Mõju pinnasele.
4. Mõju õhukvaliteedile, sh valgus-, müra- ja õhusaaste.
5. Mõju maakasutusele ja maastikuilmele, sh visuaalne mõju.
6. Mõju inimese heaolule ja tervisele, sh pinnase radoonisisaldus ja liikluse müra.
7. Sotsiaal-majanduslik mõju, sh liikluskorraldus ja jäätmete.
8. Mõjude kumuleerumine.

Detailplaneeringu elluviimisega ei kaasne eeldatavalt piiriülest mõju ega mõju Natura elupaikadele või liikidele (lähim Natura ala, Udria loodusala, asub üle 2 km kaugusel).

3. Isikud ja asutused, keda detailplaneeringu alusel kavandatav tegevus võib eeldatavalt mõjutada või kellel võib olla põhjendatud huvi detailplaneeringu vastu

Isikud ja asutused, keda detailplaneeringuga kavandatav tegevus võib eeldatavalt mõjutada või kellel võib olla põhjendatud huvi detailplaneeringu vastu, on KSH programmi koostamise ajal määratletud järgnevalt tabelis 1.

Tabel 1. Huvitatud isikud

Isik või asutus	Mõju ja/või huvi	Teavitamise viis
Vaivara valla elanikud, ettevõtted, asutused ja laiem avalikkus	On huvitatud kõrge kvaliteediga elukeskkonnast ning loodusväärtuste säilimisest.	Teavitatakse ajalehes Põhjarannik ja Ametlikes Teadaannetes. Avalikus-tatakse ka kodulehtedel www.vaivara.ee ja www.adepte.ee
Naaberkiinnistute omanikud	On huvitatud maa väärtuslikust kasutamisest ja kõrge kvaliteediga elukeskkonnast.	Teavitatakse kirjaga.
Vaivara Vallavalitsus ja Vallavolikogu	Planeeringu ja KSH korraldaja.	DP ja KSH korraldajana protsessiga kursis.
Ida-Virumaa Keskkonnateenistus	KSH järelevalvaja	Teavitatakse kirjaga.
Riikliku Looduskaitsekeskuse Ida-Viru regioon, Maa-amet,	Avalike huvide kaitse.	Teavitatakse elektrooniliselt.

Keskkonnainspektsiooni Ida regioon, Virumaa Tervisekaitsetalitus, Sotsiaalministeerium, Ida-Viru Maavalitsus, Maanteeamet/Viru Teedevalitsus		
Valitsusvälised organisatsioonid ja kodanikeühendused	Organisatsioonide ja/või kodanikeühenduste arvamuste arvestamine	Elektroonselt teavitatakse Eesti Keskkonnauhenduste Koda
AS Mann Grupp (arendaja), AS Sweco Projekt (detailplaneeringu koostaja)	Huvi arendada antud ala.	On protsessiga kursis.

Isikud ja asutused kellel võib olla põhjendatud huvi detailplaneeringu vastu määratleti koostöös strateegilise planeerimisdokumendi koostajaga. KSH käigus asjaolude selgumisel võib mõjutavate ja/või huvitatud isikute ja asutuste nimekiri täieneda.

Eeldatavalt asjast huvitatud asutustele ja isikutele teatatakse elektrooniliselt või kirja teel avalikustamisest. Vaivara valla elanikele, ettevõtetele ning asutustele ning laiemale avalikkusele teatatakse avalikustamisest ja avalikust arutelust ajalehes Põhjarannik, Ametlikes Teadaannetes, OÜ Adepte Eksperti ning Vaivara valla veebilehel. KSH programmiga saab avalikustamise perioodil **07-22.01.2009** tutvuda Vaivara Vallavalitsuses (Pargi 2 Sinimäe Ida- Virumaa) ja veebilehel www.vaivara.ee ning OÜ Adepte Ekspert kontor (Jaama 1a-IV korrus, Tallinn; eelnevalt kokku leppida tel 5059914) ja veebilehel www.adepte.ee. Programmi kohta saab küsimusi, ettepanekuid ja vastuväiteid esitada kirjalikult kuni 22.01.2009 Vaivara Vallavalitsusele posti teel aadressile Pargi 2 Sinimäe 40101 Ida-Virumaa või e-maili teel aadressile helmi.kaljurand@vaivara.ee ning OÜ Adeptele Eksperti postiaadressile Jaama 1a, Tallinn, 11615 või piret@adepte.ee. Programmi avalik arutelu toimub **23.01.2009 kell 11:00** Vaivara Vallavalitsuses.

4. KSH ja selle tulemuste avalikustamise ajakava

Tabel 2. KSH ajakava

Keskkonnamõju strateegilise hindamise etapp	Aeg
KSH algatamine	18.09.2008
KSH programmi koostamine ja programmi sisu osas seisukohtade küsimine	detsember 2008
KSH programmi avalik väljapanek; eelnevalt teavitatakse sellest huvitatud isikuid vastavalt õigusaktidele	07-22.01.2009; avalik väljapanek kestab vähemalt 14 päeva
KSH programmi avalik arutelu	23.01.2009 kl 11:00 Vaivara Vallavalitsuses

KSH programmi täiendamine avalikustamise käigus tehtud ettepanekute alusel ja programmi esitamine järelevalvajale heakskiitmiseks	jaanuar 2009
KSH läbiviimine ja aruande koostamine	detsember 2008 – veebruar 2009
KSH aruande avalik väljapanek ja avalik arutelu; eelnevalt teavitatakse sellest huvitatud isikuid vastavalt õigusaktidele	märts 2009; avalik väljapanek kestab vähemalt 21 päeva
KSH aruande täiendamine avalikustamise käigus tehtud ettepanekute alusel ja aruande esitamine järelevalvajale heakskiitmiseks	aprill 2009

Programmi koostamise hetkel ei ole keskkonnamõju strateegilise hindamise protsessi ajaliskulgemist võimalik täpsemalt paika panna, mistõttu on esitatud ajakava esialgselt eeldatav.

Detailplaneeringu koostamisel võetakse arvesse KSH tulemusi ja KSH käigus kinnitatud seiremeetmeid ning asutuste ja isikute esitatud arvamusi parimal võimalikul moel. Detailplaneeringu kehtestamise korral teatatakse KeHJS § 35 lõikes 4 ja § 36 lõike 2 punktis 3 nimetatud asutustele ja isikutele ning keskkonnamõju strateegilise hindamise järelevalvajale 14 päeva jooksul kehtestamise otsuse tegemisest.

5. Programmi koostanud eksperdi ja detailplaneeringu koostaja andmed

Keskkonnamõju strateegilise hindamise viib läbi OÜ Adepte Ekspert (reg nr: 11453673; postiaadress: Jaama 1a, Tallinn, 11615; www.adepte.ee, tel 6732244). KSH programm on koostatud keskkonnaekspert (KMH tegevuslitsents KMH0066) Rein Ratase (tel 5031989, e-post ratasu@hot.ee) ja keskkonnaspetsialist Piret Toonpere (tel 5059914, e-post piret@adepte.ee) poolt koostöös detailplaneeringu arendaja ja koostaja – projekterijatega. KSH läbiviimise käigus kaasatakse KSH protsessi vastavalt vajadusele täiendavaid eksperte.

KSH juhtekspert Rein Ratas omab sellekohast õigust vastavalt *Keskkonnamõju hindamise ja keskkonnajuhtimissüsteemi seaduse* § 34 lg 3, sest:

- on omandanud riiklikult tunnustatud kõrghariduse (Üleliiduline Kaugõpe Metsatehnilises Instituudis, metsamajandus 1964; bioloogiakandidaat 1980);
- omab pikaajalist praktilist kogumust keskkonnamõju hindamise valdkonnas;
- õpingute käigus on läbinud strateegilise planeerimise alase koolituse vähemalt 40 tunni mahus ja sooritanud eksami positiivse tulemusega (ENSV Teaduste Akadeemia aspirantuur territoriaalplaneerimise erialal 1966-70);
- tunneb keskkonnamõju strateegilise hindamise põhimõtteid, protseduuri ja hindamisega seonduvaid õigusakte.

Kontakt: Piret Toonpere, tel 5059914, e-post piret@adepte.ee

Detailplaneeringu koostaja on AS SWECO Projekt Narva osakond (Tallinna mnt 9, 20303, Narva; tel: 6744180; e-post: narva@sweco.ee).

Detailplaneeringu ja KSH koostamise korraldaja on Vaivara Vallavalitsus (Pargi 2 Sinimäe 40101 Ida- Virumaa; tel: 39 29 000, e-post: vaivara@vaivara.ee).

Detailplaneeringu algataja ja kehtestaja ning KSH algataja on Vaivara Vallavolikogu (Pargi 2 Sinimäe 40101 Ida- Virumaa; tel: 39 29 000, e-post: vaivara@vaivara.ee).

Detailplaneeringu arendaja on AS MANN GRUPP (Võidu 17a, 21008, Narva; tel: 3592794).

KSH järelevalvaja on Ida-Virumaa Keskkonnateenistus (Pargi 15, 41537 Jõhvi; tel: 33 24401).

6. Huvitatud isikute ja asutuste esitatud ettepanekud

Keskkonnamõju strateegilise hindamise programmi koostamisel peab programmi sisu osas seisukohta küsima olenevalt strateegilise planeerimisdokumendi iseloomust vähemalt Sotsiaalministeeriumilt, Kultuuriministeeriumilt, Keskkonnaministeeriumilt, kohalikul keskkonnateenistusel või kohaliku omavalitsuse organilt.

Käesoleva KSH programmi koostamise käigus küsitakse seisukohti Keskkonnaministeeriumilt, Sotsiaalministeeriumilt, Ida-Virumaa Keskkonnateenistusel, ja Vaivara Vallavalitsuselt. Programmi avalikust väljapanekust teavitatakse KSH huvigruppe.

Täiendatakse ettepanekute laekumisel.

Lisad

Lisa 1 – Detailplaneeringu ja KSH algatamine: Vaivara Vallavolikogu 18.09.2008 otsus nr 179.



ÄRAKIRI

VAIVARA VALLAVOLIKOGU

O T S U S

Sinimäe

18.september 2008 nr 179

**Detailplaneeringu algatamine
Relva maa-alal Laagna külas**

Võttes aluseks kohaliku omavalitsuse korralduse seaduse § 22 lõike 2, planeerimisseaduse § 2 punkti 4, § 3 lõike 2 punkti 1 ja punkti 3, § 9, § 10 lõike 5 ja lõike 6, § 12 lõike 5, Vaivara valla ehitismääruse § 5 lõike 8 punkti 4, lõike 12 ning lähtudes Relva maa-ala detailplaneeringu koostaja AS Sweco Projekt poolt 01.08.2008.a. esitatud taotlusest detailplaneeringu algatamiseks nr 7-1.3/513 ja olles ära kuulunud Vaivara Vallavalitsuse ettepaneku, Vaivara Vallavolikogu keskkonnakomisjoni ja majanduskomisjoni seisukohad,

Vaivara Vallavolikogu

otsustab:

1. Algatada Relva maa-ala ning selle kontaktvööndi ala, pindalaga ca 33 ha, sihtotstarve 100% maatulundusmaa, detailplaneering, eesmärgiga jagada maaüksus kahekümne üheksaks elamumaa sihtotstarbega maaüksuseks, kaheks ärimaa sihtotstarbega maaüksuseks, üheks transpordimaa sihtotstarbega maaüksuseks ning üheks jäätmeoidla sihtotstarbega maaüksuseks, määratleda moodustuvate maaüksuste ehitusõigus, samuti lahendada planeeritava maa-ala heakorrastus, haljastus, juurdepääsuteed, liikluskorraldus ja vajalikud tehnovõrgud.
2. Algatada keskkonnamõju strateegiline hindamine
3. Nõustuda planeeringu koostamise finantseerimise õiguse üleandmisega asjast huvitatud isikule.
4. Volitada vallavanem Veikko Luhalaid'i allkirjastama otsuse punktis 3 nimetatud lepingut. Volitada vallavanem Veikko Luhalaid'i allkirjastama otsuse punktis 3 nimetatud lepingut.
5. Käesolev otsus teha teatavaks taotlejale ja Ida-Viru Maavanemale.
6. Käesolevat otsust on võimalik vaidlustada 30 päeva jooksul haldusakti teatavastegemisest, esitades vaide Vaivara Vallavolikogule haldusmenetluse seaduses sätestatud korras või kaebuse Tartu Halduskohtusse halduskohtumenetluse seadustikus sätestatud korras.



Heiki Luts
Volikogu esimees



Lisa 2 – KSH algatamise avalikustamise teated

ORT

PÕHJARANNIK
24. september 2008

na PSK-le



Anatoli Jakovlevi vahel

MATTI KAMARA

Eesti U20 koondise 8:3. Kusjuures kõik otsustati ära juba esimesel poolajal, kui liitrid saadeti neljal korral noortekoondise väliravasse. Narvalastel tegid skoori neli Aleksandrit - Saprókin (3+1), Sidorenkov (2+1), Bogdanov (1+1) ja Davletkildjev (1+0) - ning Andrei Aleksandrov (1+1). Noortekoondises lõi Narva meeskonna treeneri poeg Artjom Ossipenkov ühe värava ja andis väravasöödu.

Laupäeval, 27. septembril on Narvas PSK vastaseks Tallinna GMP Stars, Vini Sputnik aga sõidab Tartusse külla Kalev-Vilgule.

ALEKSEI FJODOROV

TEATED

Minilasteaed Päikseke (Jõhvi, Sompä t 5a) JÄTKAB laste vastuvõttu. *Litsents*. Suhtlemine kaheks keeles, väike rühm, paindlik külastusgraafik, uneaeg, toitlustus, jalutuskäigud, tunnid, laste ettevalmistus lasteaeda ja kooli minekuks. *Jõhvi koolieelikute maksusoodustus 2727 kr kuus.* Andke oma lapsele arengis- ja suhtlemisvõimalusi! Tel 528 5962, 335 6318.

Võttes aluseks planeerimiseseaduse § 12 lg 1 ning keskkonnamõju hindamise ja keskkonnamõju hindamise seaduse § 33 lg 3, teatab Vaivara vallavalitsus, et: Vaivara vallavolikogu 18. septembri 2008. a otsusega nr 179 on algatatud Laagna külas asuva Relva maa-ala ning selle kontaktvööndiala (kogupindala ca 33 ha) detailplaneering ning keskkonnamõjude strateegiline hindamine. Planeeringu eesmärk on jagada maaüksus kaheks üheksaks elumumaa sihtotstarbega maaüksuseks, kaheks ärimaa sihtotstarbega maaüksuseks, üheks transpordimaa sihtotstarbega maaüksuseks ning üheks jäätmetemaa sihtotstarbega maaüksuseks, määratleda moodustavate maaüksuste ehitusõigus, samuti lahendada planeeritava maa-ala heakorrastus, haljastus, juurdepääsuteed, liikluskorraldus ja vajalikud tehnovõrgud. Planeeringuala arendaja on AS Mann Grupp.

Vaivara vallavolikogu 18. septembri 2008. a otsusega nr 180 on algatatud Vaivara külas asuva Aare maaüksuse (katastritunnus 85101:001:0264, pindala 6,54 ha, sihtotstarve 100% maatulundusmaa) ning selle kontaktvööndiala detailplaneering ning keskkonnamõjude strateegiline hindamine. Planeeringu eesmärk on jagada maaüksus kuni kuueks elumumaa sihtotstarbega maaüksuseks ning määrata moodustavate kruntide ehitusõigus, lahendada heakorrastus, haljastus, juurdepääsuteed, liikluskorraldus ja vajalikud tehnovõrgud. Planeeringuala kogupindala on ca 7 ha. Planeeringuala arendaja on maaomanik.

Teade detailplaneeringute avaliku väljapaneku kohta Vaivara vallavalitsus teatab, et 6.10-2.11 on avalikul väljapanekul Hiie metsa külas asuva Kutsari maaüksuse detailplaneering. Planeeringu eesmärk on maa-ala jagamine, mille tulemusel moodustuks 17 elumumaa sihtotstarbega krunti, 2 tootmis- ja maatulundusmaa sihtotstarbega krunti (puurkaevu ja biopuhasti rajamiseks ning vääruslike kiide kaitse alla võtmiseks), 1 tootmis- ja maatulundusmaa sihtotstarbega krunt (alajaama rajamiseks) ning 2 transpordimaa sihtotstarbega krunti (teed). Samuti määratakse planeeringuga ehitiste teenindamiseks vajalikud juurdepääsuteed ja tehnovõrgude asukohad, maa-ala haljastamis- ja heakorranõuded ning liiklemis- ja parkimisnõuded. Planeeringuala pindala on ca 8,5 ha. Detailplaneeringu materjalidega saab tutvuda Vaivara vallamaja fuajees tööpäeviti vallavalitsuse lahtiolekuaegadel aadressil Pargi t 2, Sinimäe alevik.

Vaivara vallavalitsus teatab, et 6.10-2.11 on avalikul väljapanekul Kudrukülas asuva Künka maaüksuse detailplaneering. Planeeringu eesmärk on maa-ala jagamine, mille tulemusel moodustuks 3 elumumaa sihtotstarbega krunti ning 1 üldmaa sihtotstarbega krunt. Samuti määratakse planeeringuga ehitiste teenindamiseks vajalikud juurdepääsuteed ja tehnovõrgude asukohad, maa-ala haljastamis- ja heakorranõuded ning liiklemis- ja parkimisnõuded. Planeeringuala pindala on ca 1,96 ha. Detailplaneeringu materjalidega saab tutvuda Vaivara vallamaja fuajees tööpäeviti vallavalitsuse lahtiolekuaegadel aadressil Pargi t 2, Sinimäe alevik.

Vaivara vallavalitsus teatab, et Vaivara vallavolikogu 18. septembri 2008. a otsusega nr 178 on kehtetuks tunnistatud Vaivara vallavolikogu 15. juuni 2006. a otsus nr 45 „Detailplaneeringu algatamine Nõmme maaüksusel Kudrukülas“.

Isaku vallavolikogu kehtestas 18.09.2008. a otsusega nr 31 Isaku vallas Kuru külas asuva Juuse kinnistu (2,85 ha) detailplaneeringu ja 18.09.2008. a otsusega nr 32 Isaku vallas Kuru külas asuva Jaaniku ja Vaarika kinnistute (1,06 ha) detailplaneeringu.

Isaku vallavalitsus teatab, et Isaku valla arengukava 2008-2011 eelnõu avalik väljapanek toimub 22. septembrist 13. oktoobrini Isaku vallamajas aadressil Tarlu mnt 56, Isaku alevik ja Isaku raamatukogus aadressil Tartu mnt 62, Isaku alevik. Arengukava eelnõu avalikustatakse ka valla veebilehel www.isakuvv.ee. Avalik arutelu toimub 13. oktoobril kell 17 Isaku vallamajas volikogu saalis.

Isaku vallavolikogu kehtestas 18.09.2008. a määrusega nr 18 uued veevarustuse ja heitvee ärajuhtimise teenuse hinnad: ühisveevargist muudava vee hind 8 krooni ühe m³ eest ja heitvee ärajuhtimine kanalisatsiooni 15 krooni ühe m³ eest. Hindadele lisandub käibemaks. Hinnad hakkavad kehtima 1. jaanuaril 2009. a.

Mäetaguse vallavalitsus teatab, et Mäetaguse vallavolikogu 28.08.2008. a otsusega nr 188 algatati Mäetaguse valla üldplaneeringu muutmise eesmärgid:

- 1) üldplaneeringu nüüdisajastamine;
- 2) kavandatava ruumilise arenguga kaasneva võivate majanduslike, sotsiaalsete ja kultuuriliste mõjude ning looduskeskkonnale avalduvate mõjude hindamine ning selle alusel säästva ja tasakaalustatud ruumilise arengu tingimuste seadmine;
- 3) rohelise võrgustiku toimimist tagavate tingimuste seadmine;
- 4) maa- ja veealadele üldiste kasutamise- ja ehitustingimuste määramine;
- 5) detailplaneeringu koostamise kohustusega alade määramine;
- 6) teede ja tänavate (sh kergliiklusteede) asukohta ning liikluskorralduse üldiste põhimõtete määramine;
- 7) vajaduse korral eraõigusliku isiku maal asuvate teede avalikult kasutatavaks teeks määramine teeseaduses sätestatud korras;
- 8) tehnovõrkude ja -rajatiste asukohta määramine;
- 9) puhke- ja virgustusalade määramine;
- 10) muude seadustest ja teistest õigusaktidest tulenevate maakaasutuse- ja ehitustingimuste kajastamine planeeringus;
- 11) kaugküttepiirkondade määramine;
- 12) roo- ja virgustusalade piiride määramine.

Üldplaneeringu muutmist korraldab Mäetaguse vallavalitsus.

Kohtla vallavalitsus teatab, et Kohtla vallavalitsus 18.09.2008. a korraldusega nr 176 võeti vastu Valaste küla Kalda maaüksuse detailplaneering. Detailplaneeringu eesmärk on kinnistu jagamine ehituskruuntideks (ligikaudu 70), maa sihtotstarbe muutmise elumumumaa, teede ning liikluskorralduse, parkimise, tehnovõrkude ja haljastuse lahenduste määramine. Planeeringuala pindala on 20 ha. Ajavahemikus 1.-17. oktoobrini toimub Kalda kinnistu detailplaneeringu avalik väljapanek. Planeeringulahendusega saab tutvuda Kohtla vallavalitsuses aadressil Järve küla 2-10, Kohtla veld ja Valaste külas Valaste kohvikus.

Avaldame sügavat kaastunnet Tarmo Kollile perega armsa

Mõelust Sa heita väärid, väärid austust, sõnu hõid. Mõelustate kumavad jälgi meie hinge Sinust jäi.



Ametlikud Teadaanded

30.09.2008 Keskkonnamõju hindamise teated

Vaivara Vallavolikogu 18. septembri 2008. a otsusega nr 179 on algatatud Laagna külas Relva maaüksuse (katastritunnus 85101: 002: 0211, pindalaga ca 33 ha, sihtotstarve 100% maatulundusmaa) ning selle kontaktvööndiala detailplaneering ja keskkonnamõju strateegiline hindamine.

Planeeringu eesmärk on jagada maaüksus kahekümne üheksaks elamumaa-, kaheks ärimaa-, üheks transpordimaa- ning üheks jäätmemaja sihtotstarbega maaüksuseks ning määrata moodustuvate kruntide ehitusõigus, lahendada heakorrastus, haljastus, juurdepääsuteed, liikluskorraldus ja vajalikud tehnovõrgud.

Keskkonnamõju strateegiline hindamine on algatatud „Keskkonnamõju hindamise ja keskkonnajuhtimissüsteemi seaduse“ § 6 lg 2 p 10 ja lg 3 alusel, eesmärgiga tagada keskkonnakaitse ja säästva arengu meetmete rakendamine.

Ida-Virumaa Keskkonnateenistus peab vajalikuks KSH algatamist kuna maa sihtotstarbe muutmine muudab valla üldplaneeringut.

Kontaktisik: keskkonnakaitseinspektor Helmi Kaljurand, Pargi 2, Sinimäe, 40101
Ida-Virumaa, tel 525 5956, e-post: helmi.kaljurand@vaivara.ee.

Kehtestaja on Vaivara Vallavolikogu.

Detailplaneeringu ja keskkonnamõju hindamise algatamise otsustega saab tutvuda Vaivara valla koduleheküljel www.vaivara.ee ja vallakantseleis.

www.ametlikudteadaanded.ee

Lisa 3 - KSH programmi avalikustamise teadete ja kirjade koopiad (lisatakse avalikustamise käigus)

Lisa 4 - KSH programmi kohta laekunud täiendustepanekud ja vastuskirjad (lisatakse laekumisel)

Lisa 5 - KSH programmi avaliku arutelu protokoll (lisatakse laekumisel)